

བོད་རྫོང་ས་ཉིང་ཁྲིའི་རྩོད་ཁུལ་རྒྱུ་ལྷིང་པ་དང་། རྩོད་ཁུལ་གསར་པའི་ཚོད་འཛིན་རང་
བཞིན་གྱི་ཞིབ་པུའི་འཆར་འགོད། (སྤྱི་བསྐྱུགས་)

西藏林芝老城区和新区控制性详细规划（公示）

《ཀྲུང་གྲུ་མི་དམངས་སྤྱི་མཐུན་རྒྱལ་ཁབ་རྩོད་ཁྲིའི་དང་རྩོད་གསེབ་འཆར་འགོད་བཅ
འཁྲིམས་》སྔགས་འབྲེལ་ཡོད་ཁྲིམས་ལུགས་ཁྲིམས་སྒོལ་ཁག་གི་བྱ་གཞིར་བཟུང་། 《བོད་
རྫོང་ས་ཉིང་ཁྲིའི་རྩོད་ཁུལ་རྒྱུ་ལྷིང་པ་དང་གསར་པའི་ཚོད་འཛིན་རང་བཞིན་གྱི་ཞིབ་པུའི་འཆ
ར་འགོད་》ནང་དོན་གཤམ་ཆེ་བ་ཁ་གསལ་མཆན་འགོད་མ་ཐོབ་ཤོད་སྤྱི་བསྐྱུགས་བྱས་ཏེ་རྒྱ་ཆེའི་
མི་དམངས་ཚོའི་བསམ་འཆར་བསྐྱེད་ལེན་བྱ་རྒྱུ་ཡིན། སྤྱི་བསྐྱུགས་གྱི་དུས་ཚོད་ནི་2019 ལོའི་ཟླ
4 ཚེས་12 ནས་2019 ལོའི་ཟླ་5 ཚེས་11 ཉིན་བར་ཡིན། དེའི་རིང་བྱིད་རྣམ་པར་བསམ་འཆར་
དང་རྩོད་འགོ་ཡོད་ཚེ། ཉིང་ཁྲིའི་རྩོད་ཁུལ་འཛུགས་སྐྱོན་ཅུད་ལ་ཞལ་པར་ཐོག་ནས་
འབྲེལ་བ་གནང་རོགས། འབྲེལ་གཏུག་ཞལ་པར་ནི། 0894-5822572

根据《中华人民共和国城乡规划法》等相关法律法规要求，现将《西藏林芝老城区和新区控制性详细规划》主要内容进行报批前公示，征求公众意见。公示时间为2019年4月12日-2019年5月11日，在此日期内，公众如有建议或意见，请致电林芝市住房和城乡建设局，联系电话：0894-5822572

དང་ཕོ། འཆར་འགོད་བཅོ་བའི་རྒྱུ་ལྷིང་པ།

《ཀྲུང་གྲུ་མི་དམངས་སྤྱི་མཐུན་རྒྱལ་ཁབ་རྩོད་ཁྲིའི་དང་རྩོད་གསེབ་འཆར་འགོད་བཅ
འཁྲིམས་》གཞིར་བཟུང་འཆར་འགོད་བྱས་ཡོད་པ་དང་། 《བོད་རྫོང་ས་ཉིང་ཁྲིའི་རྩོད་ཁུལ་
རྒྱུ་ལྷིང་པའི་འཆར་འགོད་(2013-2030) ལོའི་བར་》ནང་གཏན་ཁེལ་བྱས་པའི་ཁུལ་དེའི་གནས་སྤངས་ད
ང་མི་འཕོར་སྔགས་ལ་གཞིགས་ནས་འཆར་འགོད་བྱས་ཡོད།

一、编制背景

根据《中华人民共和国城乡规划法》，控制性详细规划是出让国有土地使用权的法定依据，是引导和控制城市发展和规划管理的重要法律依据。

《西藏林芝老城区和新区控制性详细规划》将《西藏林芝城市总体规划（2013-2030年）》确定的片区定位、人口规

模等内容进行落实，并对用地布局进行深化。规划采用划分控制单元，在控制单元层面总量控制的方法，满足城市发展的需要和规划管理的要求。

གཉིས་པ། འཆར་འགོད་ཚོད་འཛིན་གྱི་ཚད་ཇོན།

- (1) ལམ་དང་ཚུ། སྤང་ག་ གྲོང་དོན་དོ་དམ་བཅས་ལ་འཆར་འགོད་དང་བཀོད་སྒྲིག་བྱེད་པ།
- (2) སྤྱི་གཞུང་གིས་གཙོ་བོར་བྱས་པའི་སྤྱི་པའི་དོ་དམ་དང་ཞབས་ཞུའི་སྒྲིག་ཆས། འགྲུལ་སྒྲིག་ཆས། གྲོང་དོན་སྒྲིག་ཆས། བདེ་འཇགས་སྒྲིག་བཀོད་སྒྲིག་ལ་སྤྱི་ཡོངས་བཀོད་སྒྲིག་བྱེད་པ་དང་། གྲོང་བྱེད་ལ་སྤྱི་ཡོངས་ཀྱི་འཁོར་རྒྱུག་བདེ་འཇགས་དང་འོས་འཚམ་ཡོང་རྒྱུ་འགན་ལེན་བྱས་ཏེ། སྤྱི་ཚོགས་ཀྱི་སྤྱི་པའི་ཁེ་སན་ལ་འགན་སྲུང་བྱེད་པ།
- (3) གྲོང་བྱེད་ལ་ལམ་པར་དོ་སྤྲོད་བྱས་ཏེ། གྲོང་བྱེད་ཀྱི་ཁོར་ཕྱག་བྱེད་ཚོས་ལྷན་པ་དང་ཡིད་དུ་འོང་བར་བྱེད་པ།
- (4) འོས་རེས་སྤོངས་ཀྱི་དང་ས་ཆའི་འཇུགས་སྐྱོན་རྒྱ་སྐྱོན་ཐད་འཆར་འགོད་དོ་དམ་བྱེད་པ་བཅས་སོ།

二、控制原则

- (1) 强调对道路、绿线、水系、绿道和市政管廊等系统要素的整体控制，保障各系统的用地空间及运作效率；
- (2) 强化对政府主导的公共管理与服务设施、交通设施、市政设施和安全设施的统筹布局，保证城市运转安全合理，保障社会公共利益；
- (3) 注重城市景观风貌控制和引导，保障城市特色和环境品质，提高城市景观艺术水平；
- (4) 突出市场主导的开发建设的分类引导，明确各类可出让土地的用地总量和建设总量，与规划管理、分步实施有效衔接。

བཞི་པ། འཆར་འགོད་བཀོད་པ།

འཆར་འགོད་ཀྱི་གཞི་སྤོངས་ལྟ་བུ་དང་ཉེ་ཆུང་ལྟ་བུ་རགས་ནས། ཤར་དོས་རྒྱལ་ལམ་ 318 བར་དང་། གྲོང་སྤོངས་གསར་པ་དང་རྟོག་པའི་སྤྱི་པའི་རྒྱ་སྐྱོན་ཁག་སོ་སོར་སྤྱི་ལོ་དོས་སྟོན་སྤྱི་བཞི་མ། 6.18 དང་5.23 ཅུ་ཟླ་ཡོད། 《(2013 ལོ་ནས་2030 ལོའི་བོད་ལྗངས་ཉིང་ཁྱི་གྲོང་བྱེད་ཀྱི་སྤྱི་པའི་འཆར་འགོད)》 གཞིར་བཟུང་། 2030 ལོར་གྲོང་སྤོངས་རྟོག་པར་རྒྱུན་སྡོད་གྲོང་མི་ཁྱི་4.0 དང་གྲོང་སྤོངས་གསར་པར་མི་གྲངས་ཁྱི་3.5 བཀོད་སྒྲིག་བྱ་རྒྱུའི་འཆར་གཞི་ཡོད། གྲོང་

ཁྱིམ་འཛུགས་སྐྱོན་གྱི་ས་ཆར་གྲོང་ཁུལ་རྒྱུང་པར་མི་དོན་སྐྱོམས་གྲུ་བཞི་མ 4.53 དང་། གྲོང་ཁུལ་གསར་པར་མི་དོན་སྐྱོམས་གྲུ་བཞི་མ 4.71 འཛུགས་སྐྱོན་བྱ་རྒྱུའི་འཆར་གཞི་ཡོད།

三、规划范围与规模

规划范围西起尼洋河堤防，东临老国道 318，老城区与新城区总面积分别为 6.18 平方公里和 5.23 平方公里。

依据《西藏林芝城市总体规划（2013-2030 年）》：2030 年规划常住人口老城区为 4.0 万人、新城区为 3.5 万人。城市建设用地规模老城区为 4.53 平方公里、新城区为 4.71 平方公里。

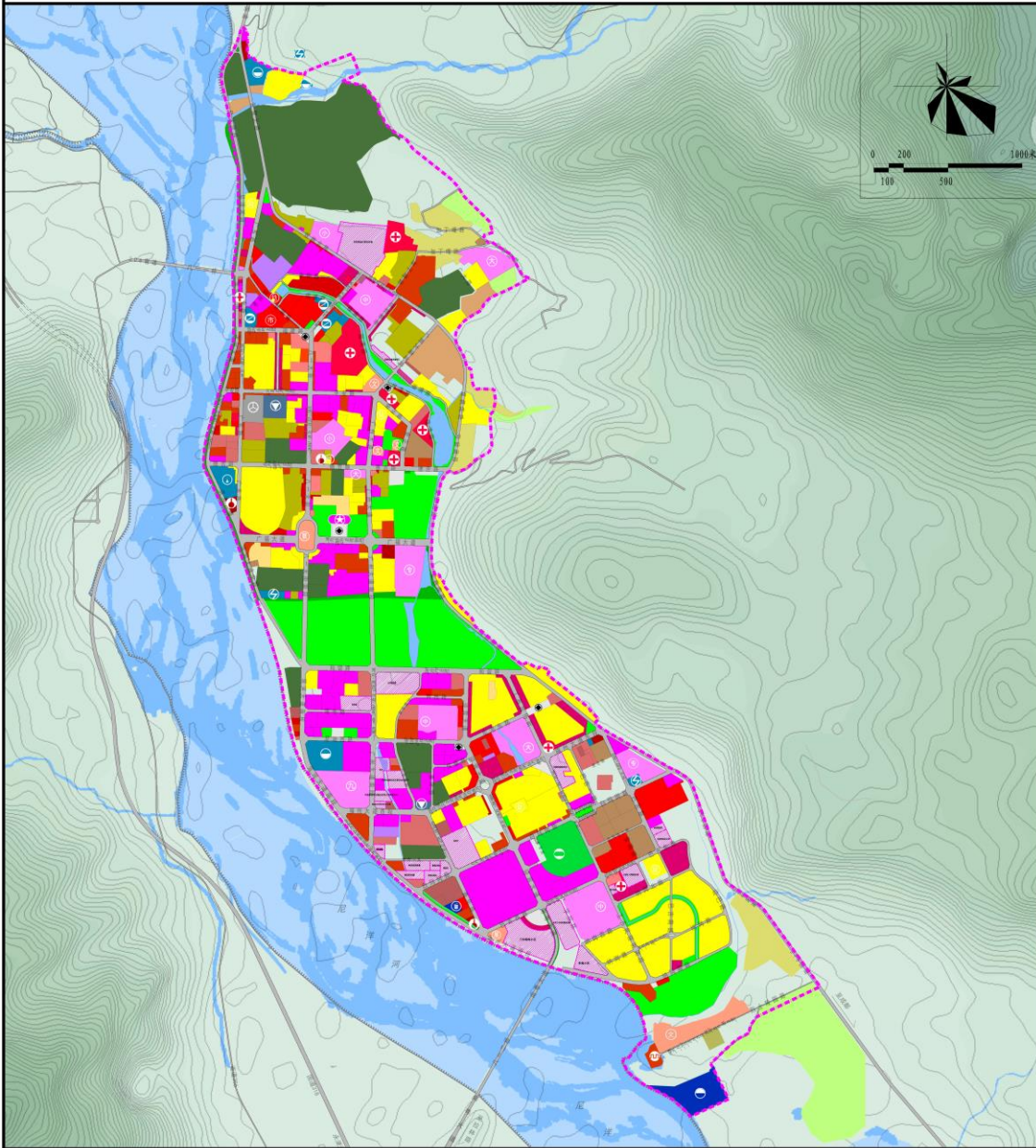
གས་ཚུང་ཡོད། གྲོང་ཁྱེད་གསར་པའི་ཡུལ་སྐོར་སྐྱེ་ལོན་དང་། རྒྱང་ལྡན་ཐོན་ལས། སྲིད་འཛིན་གཞུང་ལས། ཚོང་དོན་རྩོག་འདྲེན། ཁུལ་དེའི་གྲོང་མིའི་འཚོ་བའི་ཞབས་ཞུ་རྒྱབ་རྐྱེས་གས་ཚུང་ཡོད། དེའི་ཁྲོད་ཤར་རུབ་ཁུལ་གཉིས་ཀྱི་གྲོང་ཁྱེད་ཞབས་ཞུའི་རུས་པ་དང་། གྲོང་ཁྱེད་དགྲིལ་གྱི་འདམ་རའི་འབྲུང་ཁམས་སློ་གསེང་ཞབས་ཞུའི་རུས་པ། ཟམ་ཆེན་གཉིས་པ་གནས་སའི་ཁུལ་གྱི་བྱང་ཤར་མཚམས་ཀྱི་དེང་རུས་ཡུལ་སྐོར་ཞབས་ཞུའི་རུས་པ། དེ་བཞིན་པད་མ་སྐང་ཤར་ལམ་གཡས་གཡོན་བཅས་འཆར་འགོད་ནང་ཚུང་ཡོད།

四、规划布局

依据总体规划，老城区主要承担：行政办公、旅游接待、综合服务和居住生活等功能；新城区主要承担：旅游集散、特色产业、行政办公、商贸物流和居住生活等功能。规划在总规确定的一轴三心的基础上，以协调城市功能补充城市服务为目的，重点补充东西向的城市服务功能，沿老城福清河培育文化旅游服务功能，沿中央湿地公园培育生态休闲服务功能，在二桥桥头向东北侧培育现代旅游服务功能，并于白玛岗东路两侧补充新城区中心。

西藏林芝老城区和新区控制性详细规划

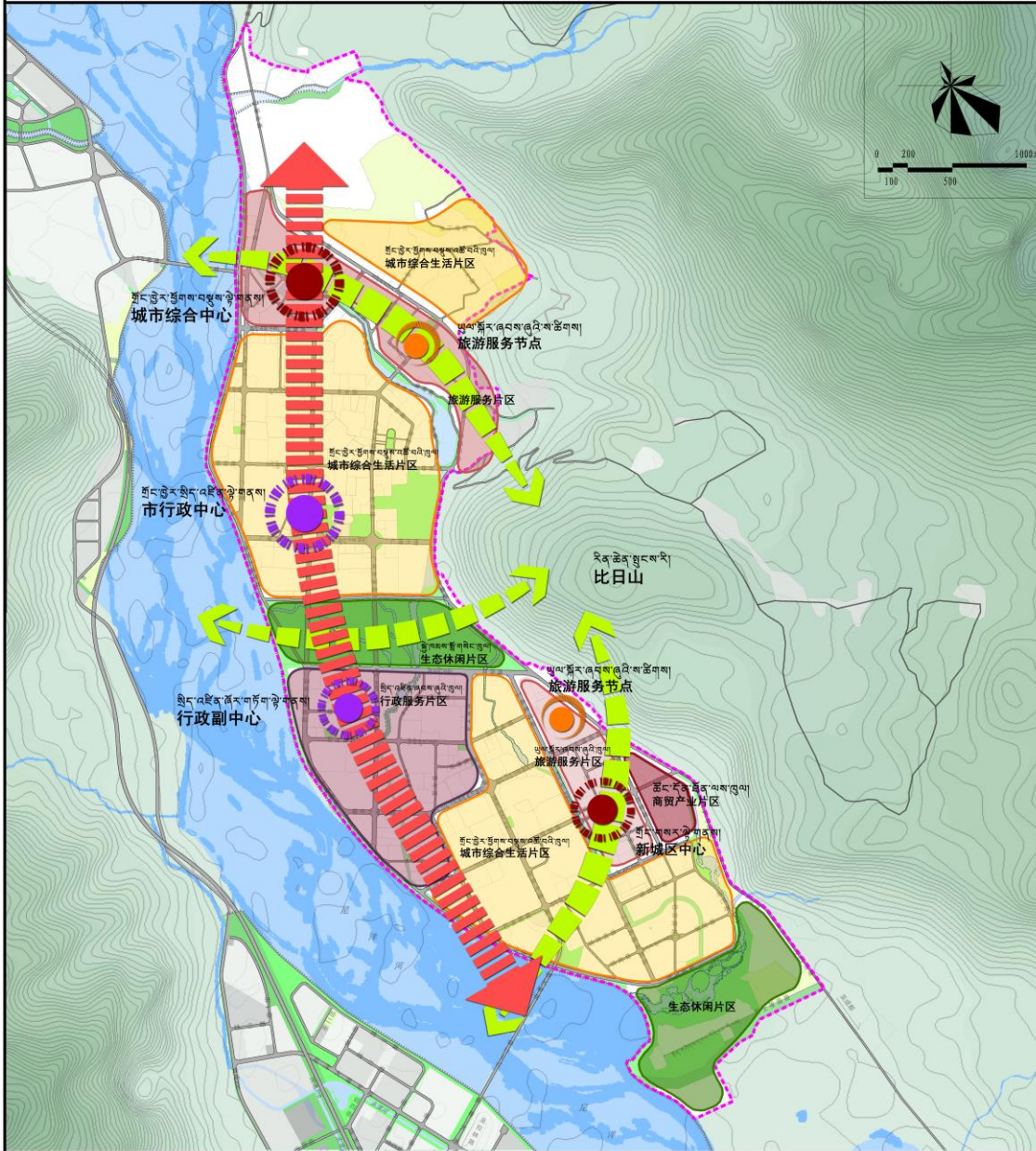
现状用地现状图



一类居住用地	二类居住用地	三类居住用地	一类工业用地	二类工业用地	三类工业用地	公用设施用地	公共绿地	防护绿地	水域	现状道路用地	现状河道	现状铁路
一类公共绿地	二类公共绿地	三类公共绿地	一类商业用地	二类商业用地	三类商业用地	一类市政设施用地	二类市政设施用地	三类市政设施用地	现状河道	现状铁路	现状道路用地	现状河道
一类工业用地	二类工业用地	三类工业用地	一类商业用地	二类商业用地	三类商业用地	一类市政设施用地	二类市政设施用地	三类市政设施用地	现状河道	现状铁路	现状道路用地	现状河道
一类工业用地	二类工业用地	三类工业用地	一类商业用地	二类商业用地	三类商业用地	一类市政设施用地	二类市政设施用地	三类市政设施用地	现状河道	现状铁路	现状道路用地	现状河道

西藏林芝老城区和新区控制性详细规划

བར་སྡོད་གྲྭ་བཙུགས་འཛུགས་འགྲོ་འཁུགས་ཀྱི་ཞིབ་མཐོང་འཆར་འགྲོ།
空间结构规划图

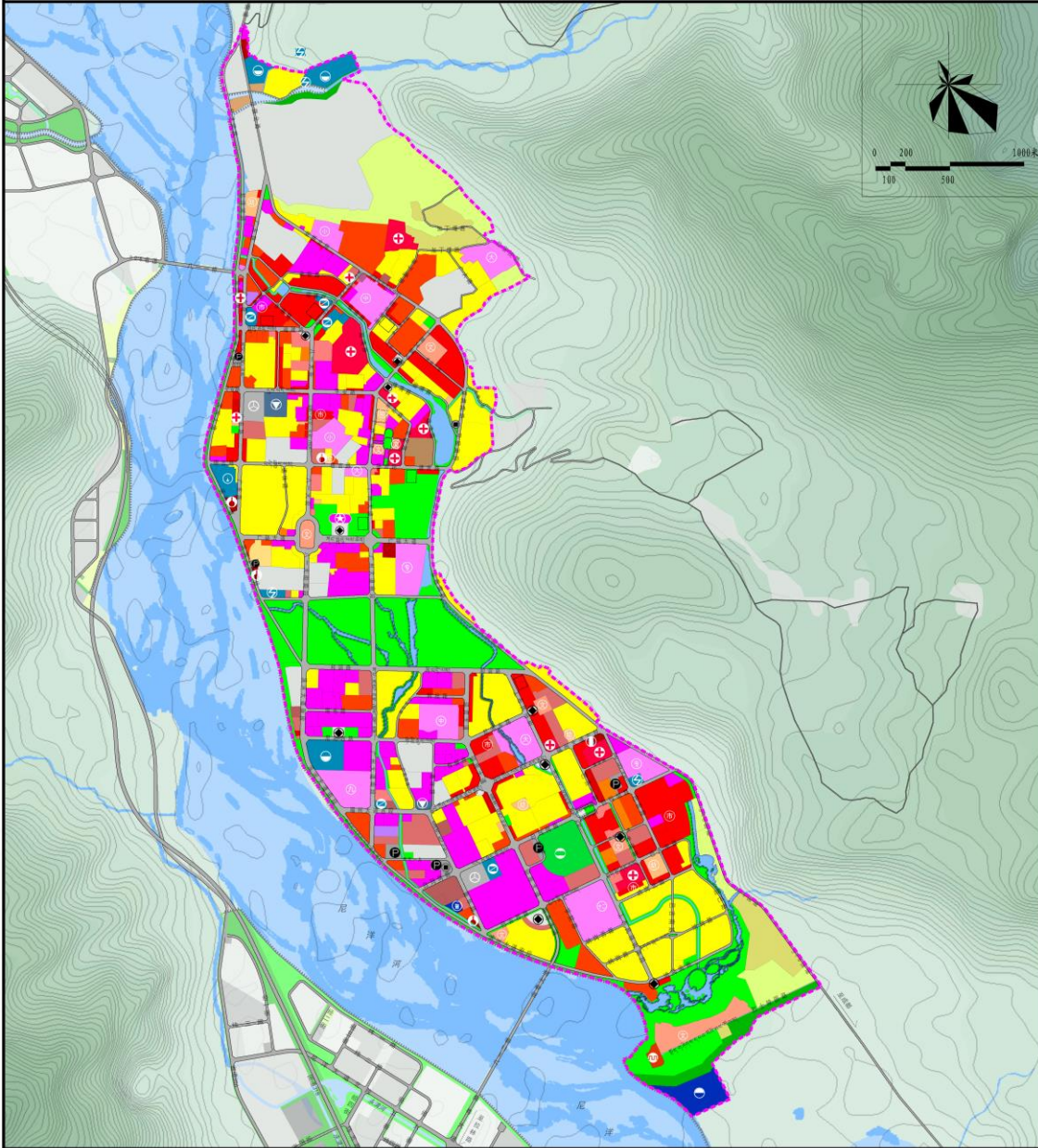


- 图例
- 城市综合中心
 - 市行政中心
 - 旅游服务节点
 - 城市综合生活片区
 - 生态休闲片区
 - 特色产业片区
 - 行政服务片区
 - 旅游服务片区
 - 商贸产业片区
 - 新区中心
 - 城市综合生活片区
 - 生态休闲片区
 - 特色产业片区
 - 行政服务片区
 - 旅游服务片区
 - 商贸产业片区
 - 新区中心
 - 城市综合生活片区
 - 生态休闲片区
 - 特色产业片区

中国城市规划设计研究院

西藏林芝老城区和新城控制性详细规划

ས་ཆ་བུད་སྤྱོད་ཀྱི་འཆར་འགྲན་དེ་ཚོ།
用地布局规划图



<p>图例</p> <ul style="list-style-type: none"> 一类居住用地 二类居住用地 商业服务用地 行政办公用地 文化设施用地 	<ul style="list-style-type: none"> 商业科研用地 公共福利用地 中小学用地 行政办公用地 科研用地 体育用地 	<ul style="list-style-type: none"> 医疗卫生用地 文物古迹用地 公共管理用地 行政办公用地 科研用地 公共管理用地 	<ul style="list-style-type: none"> 餐饮用地 旅馆用地 娱乐用地 其他商业设施用地 工业用地 物流仓储用地 其他工业设施用地 公用设施用地 交通场站用地 	<ul style="list-style-type: none"> 其他商业设施用地 一类仓储用地 工业用地 物流仓储用地 其他工业设施用地 公用设施用地 交通场站用地 广场用地 	<ul style="list-style-type: none"> 铁路设施用地 航空设施用地 环境设施用地 安全设施用地 水利设施用地 农林用地 耕地 园地 林地 草地 水域 滩涂 盐碱地 其他未利用地 	<ul style="list-style-type: none"> 村庄建设用地 农林用地 耕地 园地 林地 草地 水域 滩涂 盐碱地 其他未利用地 	<ul style="list-style-type: none"> 防洪堤 规划道路
---	---	--	--	--	---	---	---

ལྷ་པ། སྤྱི་པའི་ཞབས་ཞུའི་སྒྲིག་ཆས།

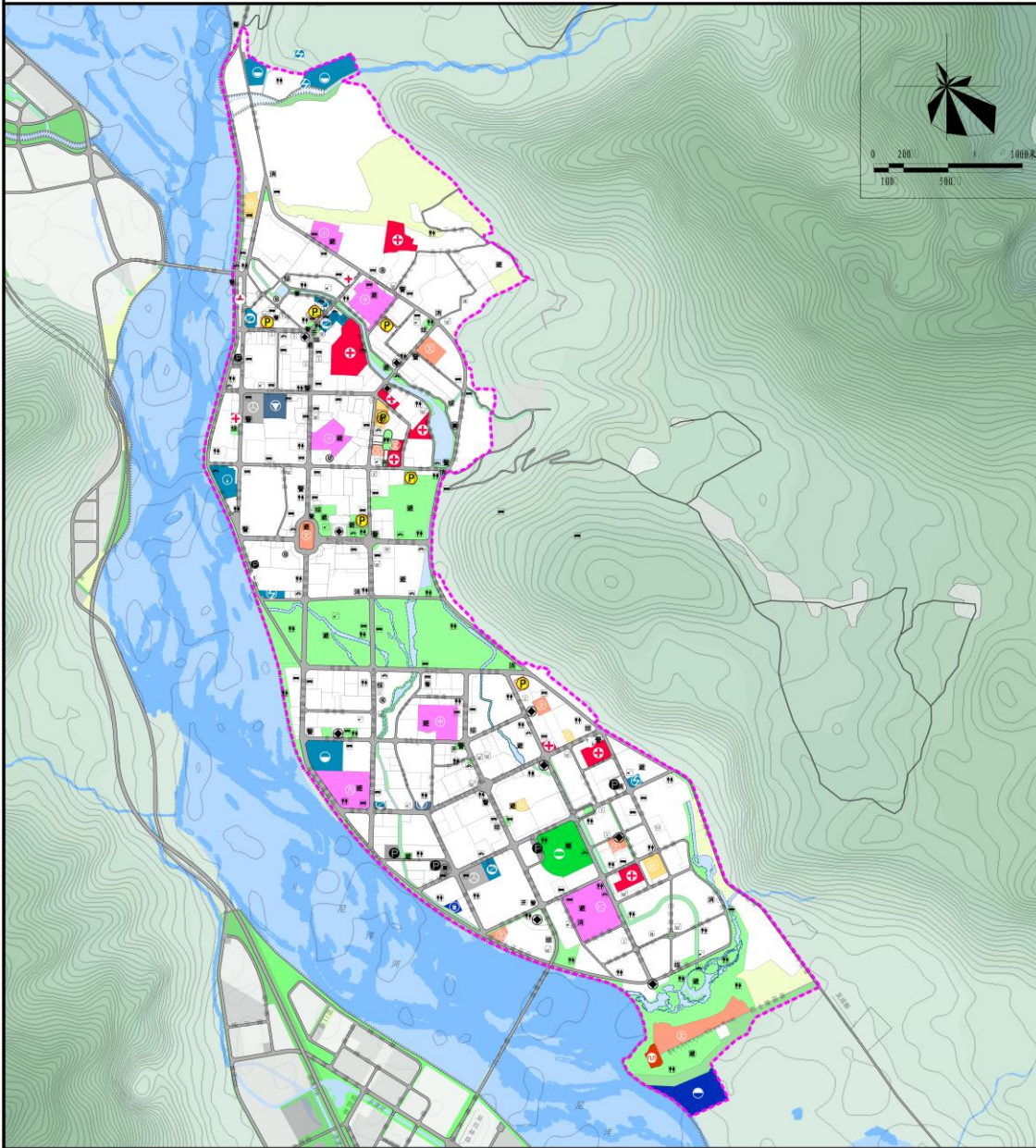
སྤྱིའི་འཆར་འགོད་གཞིར་བརྒྱུད་སྲོང་བྱེད་རིམ་པའི་སྤྱི་པའི་ཞབས་ཞུ་དང་། སྲོང་དོན་དང་འབྲེལ་འགྲུལ་སྒྲིག་བཀོད་ཀྱི་ཚད་གཞིའི་ཐོག་སྤྱི་མང་ལུན་སྲུང་ཚོགས་པའི་ཞབས་ཞུ་སྤྱོད་བརྗེ་ཡིན།

五、公共服务设施

公共服务设施体系在总规确定市级公共服务、市政以及交通设施的基础上，核算千人指标以“基本社区单元+服务设施综合体”的形式多种服务设施结合配置，对 15 类设施的布局、数量以及弹性性要做出规定。

西藏林芝老城区和新城控制性详细规划

公共配套设施规划图



图例

- | | | | | | | |
|-----------|----------|--------|-------|----------|----------|----------|
| 文化设施用地 | 体育用地 | 供气用地 | 地下停车场 | 社区综合服务中心 | 邮政所 | 合建幼儿园 |
| 九年一贯制中学用地 | 医疗卫生用地 | 燃气设施用地 | 公共停车场 | 综合商店、市场 | 派出所 | 疾病预防控制中心 |
| 九年一贯制小学用地 | 社会福利设施用地 | 燃气设施用地 | 加油站 | 社区综合服务中心 | 社区综合服务中心 | 疾病预防控制中心 |
| 普通中学用地 | 殡葬设施用地 | 燃气设施用地 | 加气站 | 社区综合服务中心 | 社区综合服务中心 | 疾病预防控制中心 |
| 小学用地 | 环卫设施用地 | 燃气设施用地 | 加气站 | 社区综合服务中心 | 社区综合服务中心 | 疾病预防控制中心 |
| 托儿所用地 | 环卫设施用地 | 燃气设施用地 | 加气站 | 社区综合服务中心 | 社区综合服务中心 | 疾病预防控制中心 |
| 托儿所用地 | 环卫设施用地 | 燃气设施用地 | 加气站 | 社区综合服务中心 | 社区综合服务中心 | 疾病预防控制中心 |
| 托儿所用地 | 环卫设施用地 | 燃气设施用地 | 加气站 | 社区综合服务中心 | 社区综合服务中心 | 疾病预防控制中心 |

中国城市规划设计研究院